

**PARA TANIMA VE SAYMA
CİHAZI
(UNIXCAM 1500)
ÇALIŞTIRMA
VE KULLANIM EL KILAVUZU**



İÇERİK

1.ANA PARÇALARIN GÖRÜNÜMÜ VE İSİMLENDİRİLMESİ

- 1.1.GÖRÜNÜM
- 1.2.ÇALIŞMA EKRANI
- 1.3.ÖZELLİKLERİ
- 1.4 OPSİYONEL ÖZELLİKLER
- 1.5.KONTROL MODLARI
- 1.6.EKİPMAN LİSTESİ

2.ÇALIŞTIRMA

- 2.1.FONKSİYONLARI
- 2.2.CF MODU
- 2.3.DESTELEMEN(BATCH) MODU
- 2.4.EKLEME(ADD) MODU
- 2.5.PARA CİNSİ(CURRENCY) SEÇME MODU
- 2.6.SAYIM(COUNT) MODU
- 2.7.YAZDIRMA(PRINT) MODU
- 2.8.YOİUNLUK(DENSITY) MODU
- 2.9.SAYIM RAPORU MODU
- 2.10.SERİ NUMARASI YAZDIRMA MODU(OPSİYONEL)
- 2.11.HATA RAPORU YAZDIRMA MODU

3.CİHAZIN BAKIMI

- 3.1.SENSÖRLERİN TEMİZLİĞİ
- 3.2.SİLİNDİRLERİN TEMİZLİĞİ
- 3.3.PARA KALINLIĞI AYAR VİDASI
- 3.4.CİHAZ KAPAKLARININ SÖKÜLMESİ

4.AYARLAR

- 4.1.PARA GİRİŞ PARÇASININ AYARI
- 4.2.SİLİNDİRLERİN ZAMANLAMA AYARI

5.KULLANIM MODLARI

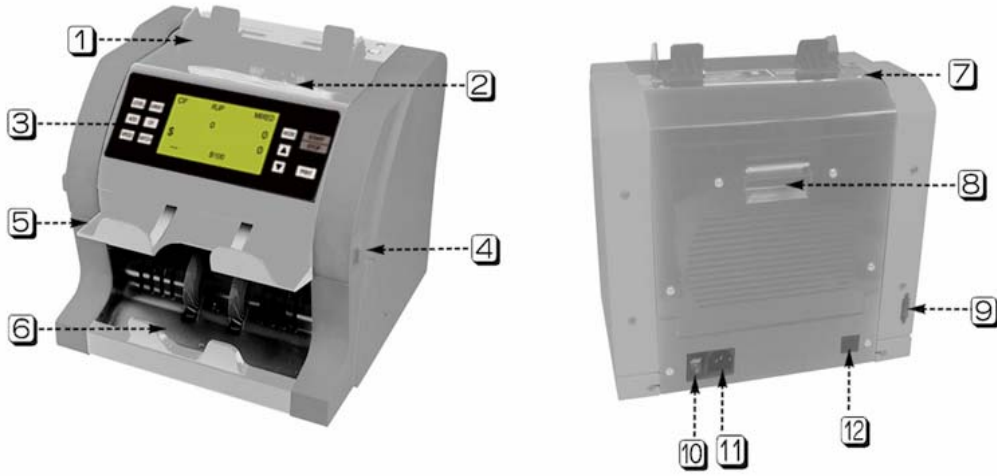
- 5.1.SERİ YAZDIRMA MODLARI
- 5.2.KULLANICI AYARLARI MODU
- 5.3.KULLANICI İSMİ VERME MODU
- 5.4.DESTELEMEN MODU

6.HATA KODLARI

- 6.1.GENEL HATA KODU
- 6.2.PARA DEİERİ HATA KODU
- 6.3.UV HATA KODU
- 6.4.MG HATA KODU
- 6.5.CF HATA KODU
- 6.6.IR HATA KODU

1.ANA PARÇALARIN GÖRÜNÜMÜ VE İSİMLENDİRİLMESİ

1.1. GÖRÜNÜM



ETİKET NO	İSİM	FONKSİYONU
1	PARA KILAVUZU (Kulakçıklar)	Farklı endeki paralara göre para haznesinin girişini kolaylıkla ayarlar.
2	PARA HAZNESİ	Saydırılacak paralar bu hazneye konur.
3	LCD EKРАН	Saydırılacak paraların sayısı bu ekranda gösterilir.
4	KAPAK AÇMA DÜİMESİ	Ön kapalı açmak için kullanılır.
5	PARA İADE GÖZÜ	Sayım esnasında kabul edilmeyen paralar bu göze atılır.
6	PARA TOPLAMA GÖZÜ	Sayılan paralar bu gözde biriktirilir.
7	PARA KALINLIĞI AYAR VİDASI	Farklı kalınlıktaki paraların düzgün sayımı için besleme silindirleri ile baskı silindirleri arasında uygun ayar yapmak için kullanılır. Bu ayar ile muhtemel hatalar önlenir.
8	ARKA KAPAK GRUBU	Arka kapalı kapatmak için kullanılır.
9	SERİ ÇIKIŞ PORTU	Bilgisayar ile RS-232C irtibatlı için kullanılır.
10	AÇMA/KAPAMA DÜİMESİ	Voltajlı cihaza besleme düİmesidir.(ON/OFF)
11	VOLTAJ GİRİŞ KONNEKTÖRÜ	Cihaz voltaj kablosunun takılacağı giriş hattidir.
12	HARİCİ EKРАН BAİLANTI JAKI	Opsiyonel müşteri ekranının bağlantısı için kullanılır.

1.2.ÇALIŞMA EKRANI



Arkada bulunan power düğmesini ON konumuna al. Sayıcı takip eden mesajları gösterir. Bu kendi kendini test etme fonksiyonudur.

İSİM	FONKSİYON
LEVEL Tuşu (Seviye)	Sayma modunda çift para tespit seviyesini seçer.
CURRENCY Tuşu (Para Birimi Seçme)	Para birimini seçer (YTL, DOLAR VEYA EURO)
ADD Tuşu (Ekleme)	Bir süre basılı tutulduğunda ADD moduna girilir. Bundan sonra sayılan paralar üstüne eklenir.
CF Tuşu (Sahtelik Tespiti)	Para sahteliğini tespit etme fonksiyonunu sağlar.
SPEED Tuşu (Hız)	Sayım modunda sayma hızını değiştirir. Basıldıktan sonra hız ayarı +1 veya +10 tuşuyla değiştirilir.
BATCH Tuşu (Desteleme)	Desteleme fonksiyonu tuşudur. Tuşa basıldığında bu fonksiyon iptal edilir.
MODE Tuşu (Kullanım Modları)	Çalışma modları seçilir.
PRINT Tuşu (Yazdırma)	Print tuşuna basıldığında sayılan paraların özeti ekranda çıkar. Print modunda seri numaraları ekranda gösterilir veya yazıcıdan çıktı alınır. Bu özellik opsiyoneldir.
START/STOP Tuşu (Başlatma/Durdurma)	Ekranda sayılan para miktarını sıfırlar. Özel menülerde iken menüden çıkışı sağlar.
İ Tuşu	Basılı tutulduğunda kullanıcı ayarları modu ve seri numarası yazdırma moduna girilir.
İ Tuşu	Menü seçme tuşu olarak kullanılır.
LCD Ekran	Sayılan para miktarının gösterildiği ekrandır.

1.3.ÖZELLİKLERİ

Sayabildili Para Birimleri	USD,EURO ve YTL	
Boyutları	: 336mm (En),360mm (Boy),345mm (Derinlik)	
Ağırlık	Yaklaşık Olarak 16 kg	
Sayabileceği Paraların Boyutu	60mm,90mm-100mm,180mm	
	Karışık Sayım	1000 Adet/dk
	Düz Sayım	1500 Adet/dk
Göz Sayısı	1 Kabul,1 Red Gözü	
Para Gözü Kapasitesi	700 Adet	
Red Gözü Kapasitesi	100 Adet	
Kabul Gözü Kapasitesi	300 Adet	
Sahtelik Tespiti	UV+FL+MG+IR	
Voltaj Girişi	86V-264V,50/60 Hz)	
Güç Tüketimi	100 W	
Ara Birim Bağlantısı	USB 2.0 VE RS-232C(Opsiyonel)	

1.4. OPSİYONEL ÖZELLİKLERİ

Yedek Para Birimi	En fazla 1 adet eklenebilir(ytl)
Harici Monitör	Müşteri için lcd monitör
Seri Numaralarını Saklama	Max 400 para/dk
Ayırt Etme Fonksiyonu	Eski ve yeni versiyon parayı ayırt edebilme
IR Tespiti	Sıralı IR sensörler(full sıra)
Zaman Saati	Lokal saati yazdırmak için

1.5.KONTROL MODLARI



İSİM	FONKSİYON
Level Tuşu	Yolunluk seviyesini ayarlama modu.
Currency Tuşu	CIS test modu.
Add Tuşu	Toplama modunu aktif eder.
CF Tuşu	UV, MG, IR Ayarlama modunu aktif eder.
Speed Tuşu	Hız kontrol modunu aktif eder.
Batch Tuşu	Desteleme miktarını ayarlama modunu aktif eder.
Mode Tuşu	Reddedilen paraların hata nedenini listeleme modunu aktif eder.
Print Tuşu	Reddedilen paraları yazdırma veya sayılan paraların değerini seçme modunu aktif eder.
Start/Stop Tuşu	Teknik servis modunu aktif eder.
İ Tuşu	Kullanıcı ve yazdırma modunu aktif eder.
İ Tuşu	Teknisyen veya yönetici modunu aktif eder.

1.6.EKİPMAN LİSTESİ

Scanner'i kurmadan önce aşağıdaki tüm ekipmanların mevcut olduğunu kontrol et.
(Bazı parçalar opsiyoneldir.)

UNIXCAM 1500



User's manual



Power code



External display(1 line or 2 line)



Printer



RS-232C Cable(PC)



Serial print cable



2. ÇALIŞTIRMA

2.1. FONKSİYONLARI

Mode tuşuna basıldığında seçilmiş olan mod değişir.

MOD	İÇERİİ	EKRANDA GÖZLENEN
KARIŞIK (Karişik Para Sayma)	Seçilmiş olan para birimine ait tüm paraları karişik sayar.herhangi bir seçim yapmadan tüm paralar aynı anda sayılabilir.	
AYIRMA (İlk parayı Tanıma)	Makina ilk parayı tanıyarak bu paraya ait tüm bilgileri kaydeder.(ilk paradan farklı paralar red gözüne atılır.) Makina tanıdiki ilk paradan olanları alt sayım gözüne toplar.	
KÜPÜR	Sayımdan önce kullanıcı hangi küpürü saydıracalini seçer.kullanıcı seçtili küpüre ait paraları alt sayım gözünde desteler.	
YÜZ	Yüz modunda tüm paraların yüzleri ayrılır.makina paranın arka yüzünü veya ön yüzünü ayrılır.makina paranın delerine bakmaksızın;ilk konulan paranın yüzünü inceler ve sonraki paralarda aynı yüz olanları alt göze farklı yüz olanları red gözüne atar.	
YÖN	Paralar karişik sayılırken yön seçilerek farklı yönde olanlar ayrılır.paranın delerine bakmadan makine giren ilk paranın yönünü kaydeder ve daha sonrakilerin yönlerini inceler.ayni yönde olanları alt göze,farklı yönde olanları red gözüne atar.	

MOD	İÇERİİ	EKRANDA GÖZLENEN
YÜZ-KÜPÜR	Yüz-küpür modunda aynı küpür paraların yüzleri ayırt edilir.Makina ilk giren paranın delerini ve yüzünü inceler,hafızaya alır.Daha sonra giren paralardan aynı cins olanları alt göze farklı cins olanları red gözüne atar.	
YÖN-KÜPÜR	Yön-küpür modunda aynı küpür paraların yönleri ayırt edilir.Makina ilk giren paranın delerini ve yönünü inceler,hafızaya alır.Daha sonraki paralardan aynı kriterde olanlarını alt göze,farklı kriterde olanlarını ise red gözüne atar.	

2.2. CF MODU(SAHTELİK TESPİTİ)

MOD	İÇERİİ	EKRANDA GÖZLENEN
CF	Sistemde herhangi bir problem oluştuğunda hata mesajı monitörde yanıp sönecektir.	

2.3.DESTELEMENİ MODU

MOD	İÇERİİ	EKRANDA GÖZLENEN
BATCH	Kullanıcı kolayca 10,20,25,50,100'lük desteler yapabilir.diğer desteleme miktarları önpaneldeki 10 tuş ile belirlenir.seçilmiş para birimine ait para küpürleri herhangi bir seçim yapılmadan sayılabilir.	

2.4.EKLEME MODU

MOD	İÇERİİ	EKRANDA GÖZLENEN
-----	--------	------------------

MOD	İÇERİİ	EKRANDA GÖZLENEN
ADD	Bu tuşa basıldığında cihaz sayılan tüm paraları üstüne ekleyerek toplamını verir.	

2.5.PARA TÜRÜ SEÇME MODU

MOD	İÇERİİ	EKRANDA GÖZLENEN
CURRENCY	CURRENCY tuşuna basarak \$,€ veya YTL seçilir.	

2.6.SAYIM MODU

MOD	İÇERİİ	EKRANDA GÖZLENEN
COUNT	CURRENCY tuşuna bas ve istedilin çalışma modu seç.Sayma modu tüm paraları herhangi bir sahtelik tespiti yapmadan sayar.	

2.7.YAZDIRMA MODU

MOD	İÇERİİ	EKRANDA GÖZLENEN
-----	--------	------------------

MOD	İÇERİİ	EKRANDA GÖZLENEN
PRINT	Ekranda okunan paraların seri numaraları yazıcıdan çıktı olarak alınır ve PC'ye kaydeder.PRINT modunda seçilmiş para birimine ait kúpürler herhangi bir seçim yapılmadan saydırılabilir.	

2.8.YOİUNLUK MODU

MOD	İÇERİİ	EKRANDA GÖZLENEN
DENSITY	DEN(Yoİunluk) İşlevi 1 € ve \$ için 2-8 YTL için 9 Paralar € veya \$'dan daha koyu ise veya paralar çok eksi ise,kullanıcı bu seviyeyi seçerek çift para tespitini mümkün kılar.Ama bu seviyede normal paralar saydırılırsa cihaz çift para geçişini tespit edemez.	

2.9.SAYIM RAPORU MODU

MOD	İÇERİİ	EKRANDA GÖZLENEN
-----	--------	------------------

MOD	İÇERİİ	EKRANDA GÖZLENEN
RECEIPT PRINT	<p>Saydırılma işleminden sonra tuşa kısa süreli bas. Aşağıda belirtilen tanımlamaları kontrol et.</p> <p>ismi işlevi Emulation EPSON/STAR Baud Rate 9600 bps Data Bits 8 bits Stop Bits 1 bit Handshaking DTR/DSR Parity Check Disable</p>	<pre> 02/23/2007 10:47:00 CF ===== EUR VALUE LIST 1/1 ===== DENO. UNITS VALUE ===== E5 9 45 E10 5 50 E20 11 220 E50 11 550 E100 4 400 E200 0 0 E500 0 0 ===== NORMAL COUNT 40 1,265 REJECT COUNT 0 TOTAL AMOUNT 40 ===== Printed by "JISAN" </pre>
	<pre> 02/23/2007 10:47:47 CF ===== USD VALUE LIST 1/1 ===== DENO. UNITS VALUE ===== \$1 28 28 \$2 1 2 \$5 22 110 \$10 8 80 \$20 3 60 \$50 1 50 \$100 0 0 ===== NORMAL COUNT 63 330 REJECT COUNT 0 TOTAL AMOUNT 63 ===== Printed by "JISAN" </pre>	

2.10. SERİ NUMARASI YAZDIRMA MODU (OPSİYONEL)

MOD	İÇERİİ	EKRANDA GÖZLENEN
SERIAL NUMBER PRINT (Paranın Seri Numarasının Yazdırılması)	<p>CURRENCY tuşuna bas ve € veya '\$'yi seç. Mode tuşuna bas ve PRINT modunu seç.</p>	
	<pre> 02/22/2007 10:55:47 -- ===== [USD SERIAL NUMBER LIST] 1/1 ===== DENO. VER. SERIAL NO. ===== \$10 U GB54302508B \$20 U EB71312249K \$20 U EB71312283K \$50 U CB02853361A \$1 0 B51013664B \$5 0 E03396882E \$10 0 L91444726B ===== TOTAL COUNT 7 TOTAL AMOUNT 116 ===== Printed by "JISAN" </pre> <p>(Seri no yazdırımı)</p>	

2.11.HATA RAPORU YAZDIRMA MODU

İÇERİİ	EKRANDA GÖZLENEN
<p>MODE tuşuna basıldığında,ekranda hata çeşitlerinin listesi çıkar.</p> <p>MODE tuşuna tekrar basıldığında,bir önceki ekrana dönülür.</p> <p>Çıkış yapmak için RESTART/STOP tuşuna basılır.</p>	

3.CİHAZIN KONTROLÜ VE BAKIMI

3.1.SENSÖRLERİN TEMİZLİİ

Herbir sensörü aşğıdaki fotoğrafta gösterildiği noktalardan fırça ile temizleyiniz. Temizlikten önce cihazın voltaj dölmesinin **OFF** olduğundan emin olun.



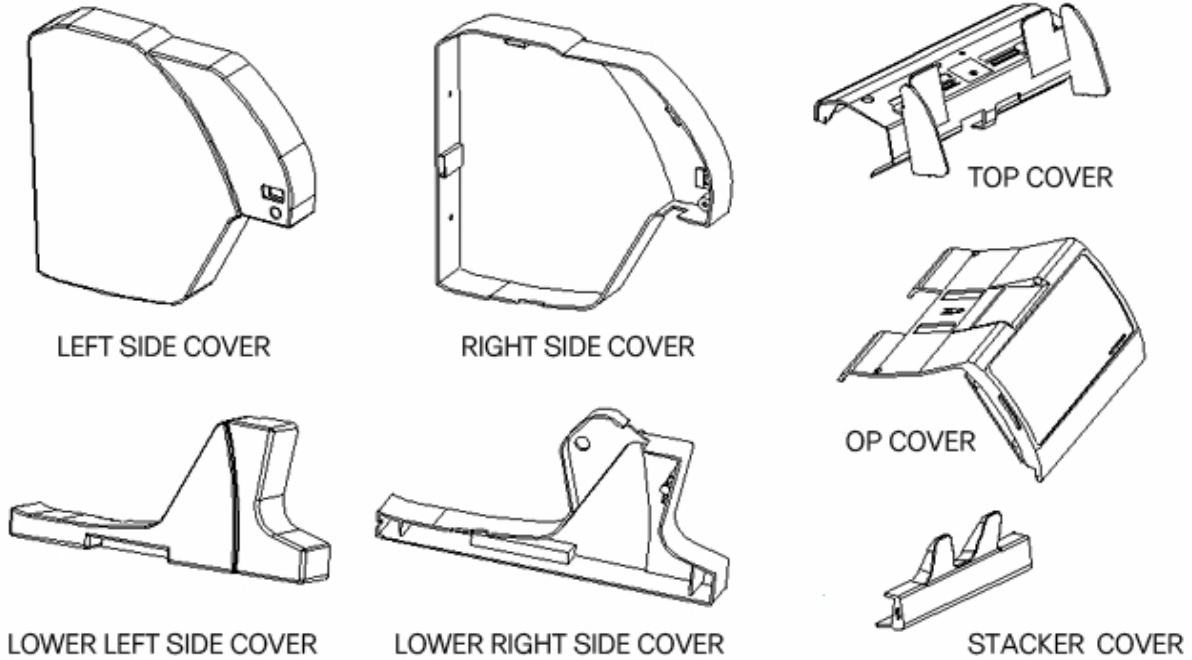
3.2.SİLİNDİRLERİN TEMİZLİİ

Besleme silindiri,kapma silindiri ve baskı silindirlerinin lastik yüzeylerini kontrol edin, yüzeylerinin kirlı olmasđ durumunda alkole batırılmıř bir bezle temizleyin.(alkol yerine asla inceltici temizleyiciler kullanmayđn).

3.3.PARA GEÇİř KALINLIđ AYAR VİDASININ AYARLANMASI

Bu vidanın amacı paraların en uygun şekilde ayrılmasını sađlamaktır.Cihaz sık sık durup “db” uyarısı veriyorsa ayarlı vidayı hafifçe saat yönünün tersine çevirerek besleme silindirleri arasındaki boşlulu azaltđn. Paralar zor geçiyorsa veya çok yavaş sayılıyorsa, ayarlı vidayı saat yönünde çevirerek besleme silindirleri arasındaki boşlulu artırdn

3.4.CİHAZ KAPAKLARININ SÖKÜLMESİ



SOL KENAR KAPAđI	: LEFT SIDE COVER
SAđ KENAR KAPAđI	: RIGHT SIDE COVER
ÜST KAPAK	: OP COVER
ALT SOL KENAR KAPAđI	: LOWER LEFT SIDE COVER
ALT SAđ KENAR KAPAđI	: LOWER RIGHT SIDE COVER
ÖN PANEL KAPAđI	: OP COVER
ÖN BARIYER KAPAđI	: STACKER COVER

3.4.1. ÜST KAPAK

1) Üst para haznesindeki 2 vidayı çđkarđn.

2) Üst kapalı ön tarafa doğru çekerek çıkarın.

3.4.2. SAİ/SOL KAPAK

- 1) Voltaj kablosunu cihazdan ayırın.
- 2) Arkadaki 2 vidayı çıkarın.
- 3) Arka kapalı dışarıya doğru çekerek çıkarın.

3.4.3.ÖN PANEL KAPALI

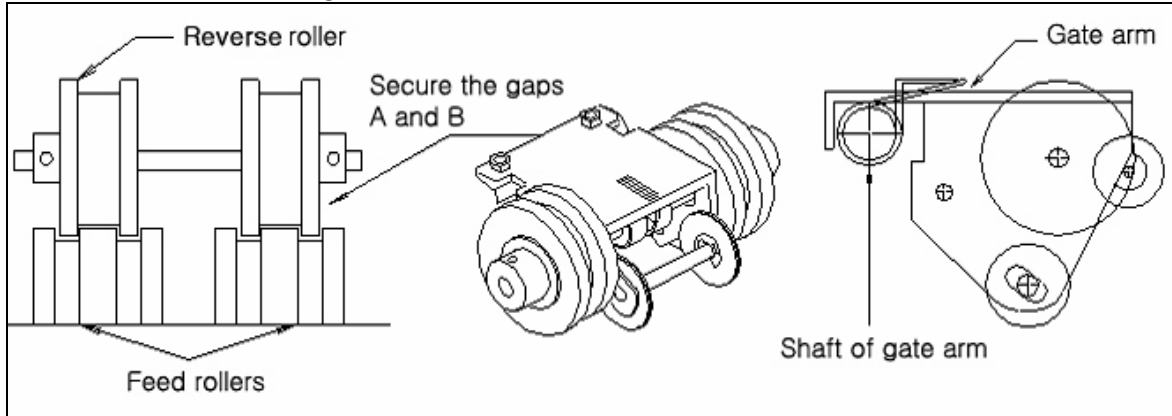
- 1) SAİ/SOL kapakları çıkarın.
- 2) Makinenin üst tarafındaki 2 vidayı gevşetin.
- 3) Ön panel kapalıni yukarıya doğru kaldırarak parçaları ile birlikte hafifçe çekerek çıkarın.

3.4.4.ÖN BARIYER KAPALI

- 1) Vidayı sökerek bariyer kapalıni çıkarabilirsiniz.

4.AYARLAR

4.1.PARA GİRİŞ ÜNİTESİNİN AYARI

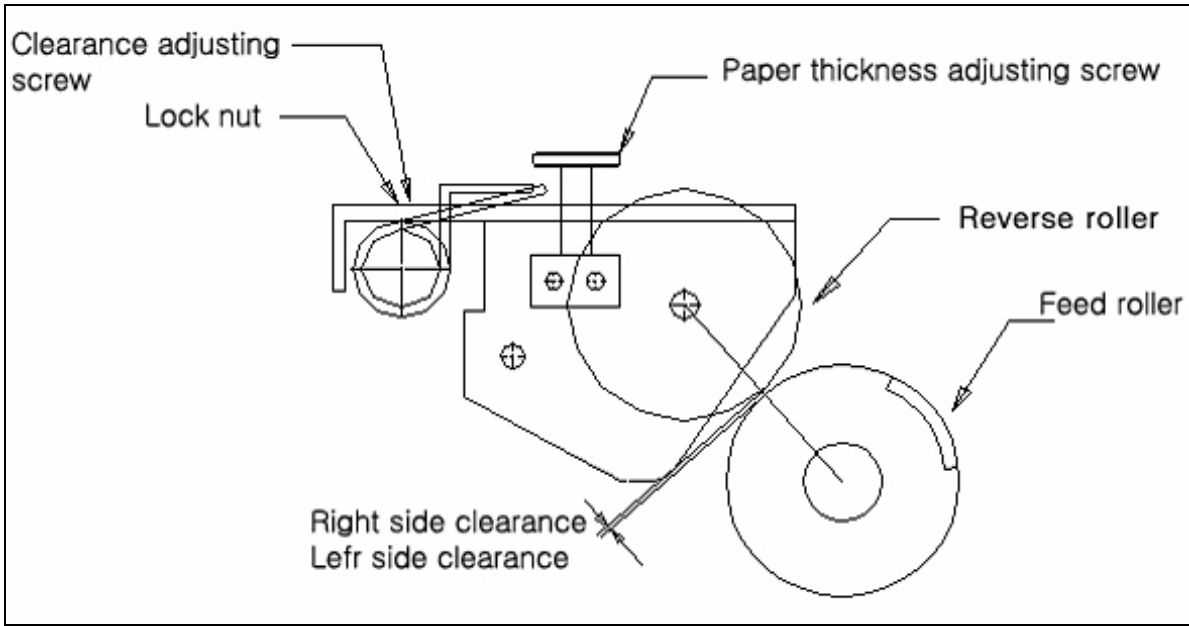


4.1.1.GİRİŞ KOLUNUN TAKILMASI VE AYARLANMASI

- 1) Giriş kolunu şafta üzerine elimizle baskı uygulayarak geçici olarak tutturun ve sabitleme vidalarını takın.
- 2) Baskı silindiri ve besleme silindirlerinin kanal noktalarını giriş kolunu sola veya sağa kaydırarak ayarlayın.
- 3) Baskı silindiri ve besleme silindiri arasındaki pozisyon istenilen seviyeye ayarlandığında A ve B noktalarındaki vidaları sıkın.

4) Ayarlanma işleminden sonra giriş kolunu sabitleyecek vidaları sıkın.

4.1.2.PARA GİRİŞİNİN VE PARA KALINLIĞININ AYARLANMASI



1) Baskı silindiri ve besleme silindiri arasındaki açıklığı ayar vidasını kullanarak yaklaşık olarak $0.236 \times 1/1000$ inch ile $0.314 \times 1/1000$ inch arasında ayarla.

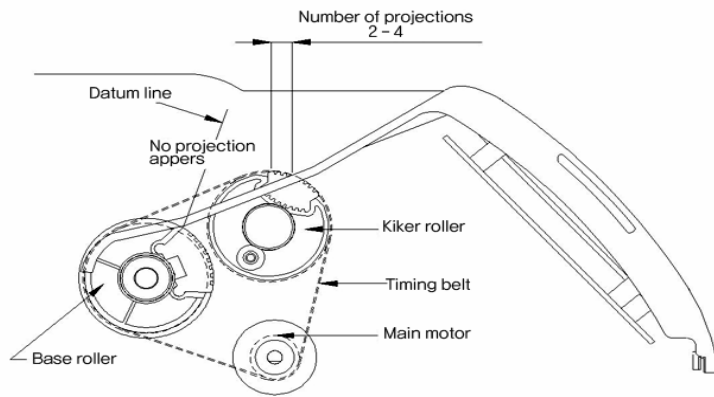
2) Ayar dülmesini hafifçe sıkın.

3) Sağ ve sol taraftaki giriş açıklıklarını kontrol edin, baskı ayar vidaları ile açıklığı ile her iki silindirde eşit olacak şekilde ayarla.

4) Açıklıkların eşit olduğu gözlemlendikten sonra ayar vidalarını sabitleyen somunları sıkarak vidaları kilitleyin.

5) Son olarak paranın giriş beslenmesi anındaki baskıyı kontrol edin, baskı ayar vidasıyla giriş baskısını gerekiyorsa ayarla.

4.2.SİLİNDİRLERİN ZAMAN AYARI



1) Kapma silindiri ve besleme silindirlerinin pozisyonunu yukarıdaki şekilde olduğu gibi ayarlayın.

2) Kapma silindiri ve besleme silindirlerinin pozisyonunu yukarıda gösterilen şekilde

koruyarak zamanlama kayışını koyarak pozisyonu tekrar ayarlayın.

5.KULLANIM MODLARI

5.1.SERİ YAZDIRMA MODU

İSİM	FONKSİYONU
EXIT(Çıkış)	Menüden çıkışı sağlar.
FIND SERIAL PRINTER (Seri Ballı Yazıcıyı Bulma)	Makine ve yazıcı arasındaki bağlantıyı kontrol eder.
HOW TO PRINT (Nasıl Yazdırılacak)	Manual Sonucun yazdırılmasını istediğinizde PRINT tuşuna basmanız gerekir. Auto Sayımdan sonra yazdırma işlemi otomatik olarak başlar. Semi-auto Sayılan paralar çıkış gözünden alındığında yazdırma işlemi başlar.
PRINT OUT TYPE (Yazdırma Tipi)	Receipt Tüm bilgileri döküm olarak yazdırır. Detail Hataları, para miktarlarını vb. detay bilgilerini yazdırır. CIS info CIS bilgilerini yazdırır. CF info CF bilgilerini yazdırır. IR info IR bilgilerini yazdırır. All info CFR, CIS, IR bilgilerini yazdırır.
BLANK OF TAIL	Kullanıcı yazdırma kısmının ne kadarının boş bırakılacağını belirler.4-20 arası seçilebilir.
EMULATION	Epson veya Star tip seçilebilir.
BOUD RATE	Makine ve printer arasındaki bilgi gönderme hızı belirlenir. 2400 ile 115.200 bps arası seçilebilir.
ROLL PAPER SIZE	Yazıcı kağıdının boyutu belirlenir.2 veya 3 inch seçilebilir.
FONT SIZE	Font ölçüsü belirlenir.12x24 veya 9x17 seçilebilir.
HELP-CF KEY	Bu menü ile ilgili sorularda CF tuşuna basınız.

(*)Anlamı:Değiştirilebilir menüleri işaret eder.

-->Menüden tamamen çıkmak için RESTART/STOP tuşuna basın.

5.2. KULLANICI AYARLARI MODU

İSİM	FONKSİYONU
EXIT(Çıkış)	Menüden çıkışı sağlar.
ID(Kullanıcı Adı)	Kullanıcının kim olduğunu kullanıcı adı olarak yazmamızı sağlar.Detaylar için bir sonraki menüye bakın.
USER NAME PRINTING (Kullanıcı Adının Yazdırılması)	Bilgi çıktısı alınırken kullanıcının adının yazılmasını sağlar.
REJECT POCK.ACTIVE(Para Red Gözünün Aktif Edilmesi)	Para red gözünü aktif eder.
REJECT POCKET SIZE (Red Gözü Para Kapasitesini Belirleme)	Para red gözünde birikecek para miktarının sayısı ayarlanır. (30 İ 90 Adet Para)
NUMBER OF PRINT OUT(Yazıcıdan Alınacak Sayfa Sayısının Belirlenmesi)	Yazıcıdan alınacak bilgi sayfası sayısının belirlenir.
PRE-BATCH PCS.SETTING (Desteleme Sayısının Belirlenmesi)	Desteleme miktarı belirlenir.
SCREEN SAVER (Ekran Koruyucu)	Makine belli bir zaman diliminde kullanılmaz ise, makine ekran koruyucu moduna geçer. Makinenin herhangi bir tuşuna basıldığında veya para gözüne para konulduğunda otomatik olarak çalışma konumuna geri döner.(0-30 dk. arasında ayarlanabilir.)
BUZZER VOLUME (İkaz Zili Ses Ayarı)	İkaz zilinin ses seviyesi ayarlanır. (Sessiz,Minimum,Orta,Maksimum)
PRINT WARNING (Çıktı İkazı)	“YES” seçildiği zaman ekranda “ Please check.....make rej. Pocket empty..... ”(Lütfen red gözünün boş olup olmadığını kontrol edin) mesajı çıkar. Şayet red gözünde herhangi bir para bulunmuyor.
STOP CONDITION (Sayımı Durdurma)	CF veya diğer bir hata oluşur ise para sayımını durdurma konumu seçilir.

5.3. KULLANICI KİMLİİİ MODU

Bu mod seçilerek kullanıcı kişi kendi kullanıcı ismini makineye kaydeder.

EKRAN MESAJI	İÇERİİİ
--------------	---------

EKRAN MESAJI	İÇERİİ
	<p>LCD ekrandaki tuşlar aşağıda belirtilen fonksiyonları yerine getirir.</p> <p style="text-align: center;">İSİM FONKSİYONU</p> <p>CF Sola Kaydırma CURRENCY Sağa Kaydırma Yukarı Kaydırma Aşağı Kaydırma BACKSPACE</p>

- NOT: 1. Seçilmiş olan bir karakteri giriş yapmak için PRINT tuşuna basılır.
2. Kullanıcı kimliği işlemi bittikten sonra RESTART/STOP tuşuna basınız.

5.4. DESTELEME MODU

EKRAN MESAJI	İÇERİİ
	<p style="text-align: center;">İSİM FONKSİYONU</p> <p>EXIT Menüden çıkışı sağlar. DEFAULT Fabrika ayarına geri döndürür. SAVE Belirlenmiş deste miktarını kaydeder.</p> <p style="text-align: center;">Desteleme miktarını değiştirmek için FUNC tuşuna basıp DESTELEME MİKTARINI seçin. Değeri değiştirmek için veya tuşuna basın. İşlemi bitirdikten sonra «» işaretini SAVE'in yanına getirip PRINT tuşuna basın.</p>

6.HATA KODLARI VE AÇIKLAMALARI

6.1. GENEL HATA KODLARI

EKRAN MESAJI	KOD	HATA NEDENİ	HATAYI DÜZELTMEK İÇİN YAPILACAK İŞLEM
JAM (Sikişma)	E001	Makine içinde para sikişması	1.Paraları para koyma gözünden al. 2.Makinenin arka kapalı aç ve makinenin içindeki paraları çıkar. 3.Makinenin ön kapalıni aç ve makinenin içindeki paraları çıkar. 4.Sayma işlemini tekrar başlat.
Skew Error (Bükülmüş Para Hatası)	E002	Bükülmüş Para Beslemesi	1.Paraları para koyma gözünden, red gözünden ve alt gözden al. 2.Sayma işlemini tekrar başlat.
Rear Cover Opened (Arka Kapak Açık)	E003	Arka kapak açık kalmıştır. Makine içinde para kalmıştır.	1.Makinenin arka kapalı aç ve makinenin içinden paraları çıkar. 2.Sayma işlemini tekrar başlat.
Chain Error (Sıralama Hatası)	E004	Para besleme zincirinde hata	Paraları red gözünden ve alt gözden al ve sayma işlemini tekrar başlat.
Double Error (Çift Hatası)	E005	Çift para beslemesi	
Half Error (Yarım Hatası)	E006	Yarım para beslemesi	
Dispenser Full (Çıkışlar Dolu)	E007	Para çıkış tablaları maksimum kapasitede	Paraları red gözünden ve alt gözden al.
Seperator Error (Ayrıcı Hatası)	E008	Seperatorün çalışması için zaman yeterli değil	Paraları red gözünden ve alt gözden al ve sayma işlemini tekrar başlat.
Front Cover Opened (Ön Kapak Açık)	E009	Ön kapak açık kalmıştır. Makine içinde para kalmıştır.	1.Makinenin ön kapalıni aç ve makinenin içindeki paraları çıkar. 2.Sayma işlemini tekrar başlat.
Batch Full (Deste Tamam)	E0011	Deste sayımı adedi tamamlamıştır.	Paraları alt gözden al ve sayma işlemini tekrar başlat.
Reject Full (Red Gözü Dolu)	E0012	Red gözü para kapasitesi maksimum	Paraları red gözünden al ve sayma işlemini tekrar başlat.
Stacker Full (Alt Göz Dolu)	E0013	Alt göz para kapasitesi maksimum	Paraları alt gözden al ve sayma işlemini tekrar başlat.
No Value Result	E0014	CF üniti ve Ana kart	Sayma işlemini tekrar başlat.
No UV, MG Result	E0015		
No IR Result	E001		

6.2. GENEL HATA KODLARI

EKRAN MESAJI	KOD	HATA NEDENİ	HATAYI DÜZELTMEK İÇİN YAPILACAK İŞLEM
Value Error (E101)	E101	Sol tarafta katlanma	

EKRAN MESAJI	KOD	HATA NEDENİ	HATAYI DÜZELTMEK İÇİN YAPILACAK İŞLEM
Value Error (E102)	E102	Sağ tarafta katlanma	
Value Error (E103)	E103	Boyut Hatası (Orijinal X Boyutu Hatalı)	
Value Error (E104)	E104	Boyut Hatası (Orijinal Y Boyutu Hatalı)	
Value Error (E105)	E105	Boyut Hatası (Orijinal X ve Y Boyutu Hatalı)	
Value Error (E106)	E106	Boyut Hatası (Paranın X Boyutu Hatalı)	
Value Error (E107)	E107	Boyut Hatası (Paranın Y Boyutu Hatalı)	
Value Error (E108)	E108	Boyut Hatası (Paranın X ve Y Boyutu Hatalı)	
Value Error (E109)	E109	Belirlenememiş Hata	
Value Error (E110)	E110	Farklı ülke parası	
Value Error (E101)	E111	Sıralama hatası	
Value Error (E111)	E112	Kenar Ekliliği (Paranın sağ ve sol kenar elim farklılığı hatası)	

6.3. UV HATA KODLARI

EKRAN MESAJI	KOD	HATA NEDENİ	HATAYI DÜZELTMEK İÇİN YAPILACAK İŞLEM
E-UH	E201	UV1 Yüksek seviye hatası	
E-UL	E202	UV1 Düşük seviye hatası	
E-BH	E203	UV2 Yüksek seviye hatası	
E-BL	E204	UV2 Düşük seviye hatası	
E-FH	E205	FL Yüksek seviye hatası	
E-FL	E206	FL Düşük seviye hatası	

6.4. MG HATA KODLARI

EKRAN MESAJI	KOD	HATA NEDENİ	HATAYI DÜZELTMEK İÇİN YAPILACAK İŞLEM
---------------------	------------	--------------------	--

EKRAN MESAJI	KOD	HATA NEDENİ	HATAYI DÜZELTMEK İÇİN YAPILACAK İŞLEM
E-M1 (Tüm ülke paraları için)	E211	MG Bilgisinde Hata 1	Şüpheli Para;
E-M2 (Tüm ülke paraları için)	E212	MG Bilgisinde Hata 2	
E-M3 (Tüm ülke paraları için)	E213	MG Bilgisinde Hata 3	
E-M4 (YTL için)	E214	MG Bilgisinde Hata 4	
E-M5 (Tüm ülke paraları için)	E215	MG Bilgisinde Hata 5	

6.5. CF HATA KODLARI

EKRAN MESAJI	KOD	HATA NEDENİ	HATAYI DÜZELTMEK İÇİN YAPILACAK İŞLEM
E-C1	E221	Katlanmış veya bükülmüş para	
E-C2	E222	Parçası eksik paranin desteye karışması	
E-C3	E223	Yarım paranin desteye karışması	
E-C4	E224	Yanlış boyutta paranin desteye karışması	
E-C5	E225	-	

6.6. IR HATA KODLARI

EKRAN MESAJI	KOD	HATA NEDENİ	HATAYI DÜZELTMEK İÇİN YAPILACAK İŞLEM
IR Error (E303)	E303	Paranın ön yüzünde yolunlulun fazla olması	
IR Error (E304)	E304	Paranın ön yüzünde yolunlulun olmaması	
IR Error (E305)	E305	Paranın ön yüzünde yolunlulun çok fazla olması	
IR Error (E306)	E306	Paranın arka yüzünde yolunlulun fazla olması	
IR Error (E307)	E307	Paranın arka yüzünde yolunlulun olmaması	
IR Error (E308)	E308	Paranın arka yüzünde yolunlulun çok fazla olması	
IR Error (E309)	E309	IR Fonksiyonu 1	
IR Error (E310)	E310	IR Fonksiyonu 2	
IR Error (E311)	E311	IR Fonksiyonu 3	
IR Error (E312)	E312	IR Fonksiyonu 4	
IR Error (E313)	E313		